





**Základní škola v ulici Bratranců Veverkových je dynamicky neustále se rozvíjející školou uprostřed města Pardubic. Ve škole jsou moderní učebny informatiky, interaktivní tabule a projekční techniku najdeme téměř ve všech učebnách. Žáci se učí v nově zmodernizovaných odborných učebnách chemie, fyziky, informatiky, robotiky, jazyků, kuchyňce, dílně, knihovně, výtvarném ateliéru, hudebním ateliéru, terapeutickém ateliéru, dvou moderně vybavených tělocvičnách, workoutovém hřišti a sportovišti přímo v areálu školy. V současné době školu navštěvuje 720 žáků, kteří jsou zařazeni ve 28 třídách.**

Inovovaný školní vzdělávací program umožňuje žákům získat široký všeobecný přehled a připravit je do života. Výchovné a vzdělávací aktivity jsou součástí našeho vlastního školního projektu „Trendy & In“.

Velkou péči věnují vyučující práci s nadanými a talentovanými žáky. Vzděláváme žáky sociálně či zdravotně znevýhodněné, žáky se speciálními vzdělávacími potřebami i žáky handicapované. Jako jedna z mála pardubických škol máme bezbariérový přístup. Žákům jsou k dispozici komplexní poradenské služby (školní psycholog, výchovný poradce a metodik prevence), specialní pedagogové a dyslektické asistentky. Škola úzce spolupracuje s Pedagogicko psychologickou poradnou v Pardubicích.

S děním ve škole seznamují zájemce pravidelně aktualizované internetové stránky. Informace o prospěchu a chování žáků získávají rodi-

če kromě třídních schůzek a konzultací také využíváním elektronických žákovských knížek a mají možnost komunikovat s vedením školy i s vyučujícími prostřednictvím mobilních telefonů a e-mailových adres.

Od 1. ročníku se žáci učí anglickému jazyku (formou kroužku), od 7. ročníku rozšiřují své jazykové znalosti v hodinách německého nebo ruského jazyka. Od roku 2013 škola spolupracuje s hokejovým klubem Dynamo Pardubice na výchově budoucích hokejistů. Pyšníme se titulem "první pilotní škola kin-ballu v ČR". Žáci na prvním stupni absolvují plavecký výcvik a kurz bruslení.

Čas před vyučováním i po něm tráví žáci nižších ročníků ve školní družině, žákům druhého stupně je v době poledních přestávek k dispozici školní klubovna. V době mimo vyučování poskytuje škola žákům pestrou nabídku zájmových kroužků.

Škola pořádá mnoho zajímavých tradičních i netradičních akcí jak pro žáky, tak pro jejich rodiče a další zájemce. Mezi nejvýznamnější a nejnavštěvovanější patří bezesporu tajuplná noční hra s názvem Tajemství Mystéria. Žáci každoročně vyjíždějí do škol v přírodě, na adaptační a teambuildingové kurzy, výlety a exkurze. Pro budoucí prvňáčky je v posledním prázdninovém týdnu nacystán dvoudenní adaptační kurz Škola nanečisto. Žáci prostřednictvím těchto akcí získávají silnější pouto ke škole a v pozdějších letech na ni rádi vzpomínají.



SCAN ME





**Naše škola se kromě výuky podle inovovaného školního vzdělávacího programu zaměřuje na několik základních priorit, které považuje za klíčové:**

- uplatňujeme moderní pedagogické přístupy, učíme interaktivně
- zvyšujeme funkční, informační a finanční gramotnost žáků
- angličtinu vyučujeme od 1. ročníku formou kroužku, od 3. ročníku povinně, od 7. ročníku pak druhý cizí jazyk (ruština, němčina)
- podporujeme projektové vyučování
- klademe velký důraz na čtenářské a komunikační dovednosti žáků
- zabýváme se multikulturní, mediální, společenskou a polytechnickou výchovou
- pro žáky vybraných ročníků nabízíme kurzy plavání a bruslení v rámci tělesné výchovy
- neustále vybavujeme školu moderními informačními technologiemi

- připravujeme oblíbené originální akce pro děti i jejich rodiče
- zakládáme si na úzké a intenzivní spolupráci s rodinou žáků
- individuálně pečujeme o žáky se specifickými vzdělávacími potřebami
- intenzivně pracujeme s talentovanými a nadanými žáky
- zúčastňujeme se mnoha sportovních, kulturních i vědomostních soutěží a olympiád
- organizujeme množství výletů, adaptačních kurzů, pobytů v přírodě, prázdninový tábor, příměstský tábor a lyžařský kurz
- vydáváme školní časopis BrVe Times

**Všichni zaměstnanci se snaží vytvářet příjemnou tvořivou pracovní atmosféru a dobré mezilidské vztahy, což jsou velice důležité podmínky pro kvalitní činnost školy a neustálé zvyšování její prestiže.**



**Škola se pravidelně a aktivně zapojuje do rozvojových projektů a grantů vyhlášených nejen Ministerstvem školství, mládeže a tělovýchovy, zřizovatelem (Statutárním městem Pardubice), ale i Krajským úřadem Pardubického kraje a jinými subjekty.**

- Operační program J. A. Komenský (MŠMT)
- Implementace KAP I a II (Pardubický kraj)
- Personální podpora I, II a III (MŠMT)
- Zvýšení uplatnitelnosti na trhu práce pro žáky 9. ročníků (vlastní projekt)
- ÁMOS - Infocentrum moderní školy
- Rekonstrukce odborných učeben (město Pardubice)
- Projekty environmentální výchovy (město Pardubice)
- Rozvoj technických a jazykových dovedností (MŠMT)
- Rádi čteme a učíme se cizí jazyky (MŠMT)
- Děti na startu (MŠMT)
- Gymnastika do škol (MŠMT)
- Sazka olympijský víceboj (MŠMT)
- Atletika pro děti do škol (MŠMT)
- Tablety do škol (MŠMT)
- Učíme se podnikat, učíme se samostatnosti (KoNeP)
- Technohrátky (Pardubický kraj)
- Trendy & In (vlastní projekt)
- Pokusné ověřování individuálních výchovných plánů (MŠMT)
- Letem světem se školou (vlastní projekt)
- Záložka do knihy spojuje školy

Níže uvádíme některé z realizovaných či dlouhodobých školních projektů:

→ **ZVÝŠENÍ UPLATITELNOSTI ŽÁKŮ NA TRHU PRÁCE:** Uplatnění na trhu práce je téma, o kterém se často mluví, ale ještě častěji zůstává bez řešení nebo odpovědi. Rozhodli jsme se našim žákům 9. ročníků podat pomocnou ruku a poskytnout jim alespoň malý vhled do toho, co je čeká a

rozhodně nemine právě ve chvíli, kdy se z nich stanou kandidáti na trhu práce. Na workshopu se probírala témata jako změny na pracovním trhu, jak se odlišit od ostatních kandidátů, jakou konkurenční výhodu nabídnout, podle čeho je možné si vybírat zaměstnání. Věnovali se také tvorbě životopisu. Dále si nacvičili, jaké je to být na pohovor a na co je dobré se připravit předem.

→ **TRENDY & IN:** V rámci výuky je dlouhodobě věnována zvýšená pozornost etické, environmentální, multikulturní, mediální, společenské, branové či polytechnické výchově a komunikativním dovednostem, nemalý prostor je věnován právní, finanční, ale zejména posilování funkční gramotnosti. Cílem je kvalitně připravit žáky na vstup do praktického života.

→ **ÁMOS - INFOCENTRUM MODERNÍ ŠKOLY:** Projekt ve spolupráci s dalšími státními i nestátními organizacemi má oslovit co nejvíce žáků prostřednictvím video spotů, které mají preventivní, osvětově-vzdělávací a informační charakter. V neposlední řadě také chceme zabezpečit přísun kvalitních a žádaných informací, které se týkají oblastí: dalšího vzdělávání, mimoškolní činnosti a aktivního trávení volného času, aktuality ze světového dění, ze světa kultury, techniky.



SCAN ME



**kompletní informace o projektech,  
do nichž je (nebo byla) škola zapojena na  
[www.zsbrve.cz/o-nas/projekty](http://www.zsbrve.cz/o-nas/projekty)**

## NAŠE ÚSPĚCHY

- Olympiáda v českém jazyce – 2. místo (krajské kolo), 1. a 3. místo (okresní kolo)
- Chemická olympiáda – 2. místo (krajské kolo)
- Pythagoriáda – 2. místo (okresní kolo)
- Olympiáda v ruštině – 2. místo (okresní kolo)
- Zeměpisná olympiáda – 3. místo (krajské kolo), 1., 2. i 3. místo (okresní kolo)
- Konverzační soutěž v němčině – 2. místo (okresní kolo)
- Matematická olympiáda – čestné uznání
- Logická olympiáda Mensy ČR – 2. místo v ČR, 1. místo v kraji
- Matematický klokan – 2. místo v kraji
- Branně bezpečnostní soutěž Battlefield – 2. místo v ČR, 1. místo (okresní kolo)
- Kraj pro bezpečný internet – finále soutěže
- Výtvarné soutěže Pardubické střípky a Stonožka – opakovaná vítězství a stupně vítězů, pravidelná účast, účast několika prací na putovní mezinárodní výstavě, čestná cena
- Literární soutěže Kde končí svět – 1., 2., 3. místo, ŠIK – 1. místo a Pardubický pramínek – opakované umístění na stupních vítězů, četná čestná uznání
- Literární soutěž Komenský – 4. místo
- Soutěž Máme rádi Pardubice – 4. místo
- Soutěž o nejlepší školní časopis – 1. místo, opakované umístění na stupních vítězů

## SPORTOVNÍ ÚSPĚCHY – VÝBĚR

- Florbal – 1. místo v okrese, 1. a 2. místo v kraji
- Hokejbal – 2. místo v celorepublikovém finále 6. a 7. roč. 1. místo v republice 8. a 9. ročník
- Nejrychlejší chlapec a dívka Pardubic – 2. místa štafet chlapců i dívek
- Futsal – 2. místo v okrese
- Volejbal – 3. místo v kraji
- Šachový turnaj týmů – 4. místo
- Kin-ball – 1. místo v republice



SCAN ME

více informací o úspěších žáků a školy na  
[www.zsbrve.cz/](http://www.zsbrve.cz/)  
o-nas/uspechy-nasich-zaku

## PORADENSTVÍ



**Poradenské služby na naší škole poskytuje školní psycholog, 2 výchovní poradci, kariéerní poradce a 3 metodici prevence. Celý tým se stará především o to, aby ve škole panovalo příznivé klima a aby se předcházelo výskytu nežádoucích jevů mezi dětmi a v třídních kolektivech.**

Výchovní poradci pomáhají řešit zejména výchovné problémy s dětmi a výběr vhodné střední školy. Kariéerní poradce poskytuje poradenské služby v oblasti výběru povolání. Metodici prevence se věnují tomu, aby se ve škole co nejméně vyskytovaly problematické jevy jako je kouření, experimentování s návykovými látkami, ale také šikana, rasismus a další.

Školní psycholog pracuje především s třídními kolektivy, kdy v rámci skupinových aktivit pomáhá dětem vytvořit ve třídě příznivé klima, učí je sociálním dovednostem a řeší s nimi případné konflikty. Podílí se na realizaci adaptačních programů pro žáky 1. a 6. ročníků. Můžete se na něj obrátit i individuálně, pokud má dítě jakékoli psychologické obtíže nebo jestliže v rodině prožíváte náročnou situaci či si nevíte rady s výchovou či přípravou do školy. Individuálně s dětmi psycholog pracuje až na základě společné dohody s vámi, nikdy bez vašeho souhlasu. Obsah konzultací je důvěrný, jakékoli výstupy směrem ke škole nebo dalším institucím jsou podávány pouze po domluvě s vámi.



SCAN ME

více informací o poradenských službách na  
[www.zsbrve.cz/o-nas/poradenske-sluzby/](http://www.zsbrve.cz/o-nas/poradenske-sluzby/)  
(t: 734 169 007, e: [psycholog@zsbrve.cz](mailto:psycholog@zsbrve.cz))

**Zápis do 1. ročníku se uskuteční v dubnu 2024 (přesný termín dosud není známý). Přesný termín bude včas zveřejněn. Plánujeme otevřít tři třídy, resp. přijmout v optimálním případě cca 72 žáků. Vyučující budoucích prvních tříd budou zveřejněni před zápisem.**

Povinná školní docházka ve školním roce 2024/25 začíná pro děti narozené od 1. 9. 2017 do 31. 8. 2018. Výjimečně mohou být zapsány i děti narozené od 1. 9. 2018 do 30. 6. 2019. Proces zápisu musí znovu absolvovat i děti, kterým byl v roce 2022 udělen odklad docházky.

Při zápisu se rodič (zák. zástupce žáka) prokáže dokladem totožnosti, předloží vyplněnou žádost o přijetí k základnímu vzdělávání do ZŠ, rodný list dítěte, případně doloží další skutečnosti (např. doklad o trvalém pobytu dítěte, pokud se liší od trvalého pobytu zákonných zástupců) v žádosti o přijetí dítěte k základnímu vzdělávání.

Písemnou žádost o odklad povinné školní docházky, doloženou doporučujícím posouzením příslušného školského poradenského zařízení a odborného lékaře nebo klinického psychologa, podává zákonný zástupce v době zápisu dítěte k povinné školní docházce.

Přednostně jsou přijímány děti s trvalým pobytem (cizinci se sídlem hlášeného pobytu) v příslušném školském obvodu spádové školy nebo v obci s dohodou o společném školském obvodu spádové školy uzavřenou s městem Pardubice. Zákonní zástupci si mohou zvolit pro dítě i jinou základní školu než spádovou.

## DOPLŇUJÍCÍ INFORMACE K ZÁPISU

→ Dokládání skutečného bydliště je třeba pouze tehdy, nemáte-li ve spádu školy trvalé bydliště, ale pouze skutečné – v systému kritérií je zohledněno jedním bodem, pokud máte v obvodu trvalý pobyt, tuto informaci máme z registru obyvatel již ověřenou, pokud ve spádu školy nemáte ani trvalý či skutečný pobyt, nedodáváte žádný potvrzení.

→ K žádosti o přijetí prosím přiložte samostatný list, na který napište, se kterými (max. dvěma) dětmi byste chtěli vaše dítě umístit do třídy, popřípadě volbu paní učitelky třídní a také, co je prioritou - zda učitelka nebo děti.

## NEPŘEHLÉDNĚTE !!!

→ Pro zapsané budoucí prvňáčky připravujeme na **28. a 29. srpna 2024 Školu nanečisto** formou příměstského tábora, kde si mohou děti vyzkoušet pobyt ve škole a „opravdové“ učení s novými spolužáky a budoucími učitelkami. Akce dětem usnadní nástup do školy. Doporučujeme!!!

→ **12. června 2024 od 15,30 hod. se uskuteční schůzka rodičů budoucích prvňáčků s třídními učitelkami.** Zde rodiče obdrží veškeré potřebné informace k nástupu dítěte do 1. třídy v naší škole.

→ **Třídními učitelkami v budoucích prvních třídách budou Mgr. Marianna Kořínková, Mgr. Dana Lambertová a Mgr. Lucie Mrňávková.**

## → 1. fáze: GENEROVÁNÍ ŽÁDOSTÍ K ZÁPISU

březen / duben 2024 (bude upřesněno)

na webu [zapisyzs.pardubice.eu](http://zapisyzs.pardubice.eu)

## → 2. fáze: SBĚR ŽÁDOSTÍ – ZÁPIS

17. a 18. dubna 2024 od 13:00 do 18:00 hodin



SCAN ME



SCAN ME



**informace včetně podrobných kritérií na:**  
<http://zapisyzs.pardubice.eu>  
**a na webu školy**



**Školní družina je zřízena na základě Zákona č. 561/2004 Sb. o předškolním, základním, středním, vyšším odborném a jiném vzdělávání a řídí se dle Vyhlášky MŠMT č. 74/2005 Sb. o zájmovém vzdělávání. Práce školní družiny je samostatnou oblastí výchovně vzdělávací činnosti a řídí se specifickými požadavky, pravidly a obecnými zásadami pedagogiky volného času.**

Školní družina zabezpečuje žákům náplň volného času v době před vyučováním, odpoledne před odchodem domů nebo do jiných zájmových aktivit. Časové rozvržení a uspořádání činnosti školní družiny se řídí požadavky psychohygieny. Žák je přijímán do školní družiny na dobu jednoho školního roku.

Školní vzdělávací program pro zájmové vzdělávání je koncipován na celkovou dobu tří let a jednotlivá výchovně - vzdělávací témata jsou diferenciována dle věku žáků. V době vedlejších prázdnin je družina otevřena podle potřeb rodičů na základě písemné přihlášky. Provoz školní družiny v době vedlejších prázdnin je zajištěn při minimálním počtu 10 dětí, a to od 7:30 do 15:00 hodin. Účast je třeba nahlásit písemně nejméně 15 pracovních dní před začátkem prázdnin.

Školní družina realizuje a zajišťuje výchovnou, vzdělávací a zájmovou činnost v době mimo vyučování. Činnosti probíhají formou pravidelných nebo příležitostných aktivit z oblasti vzdělávací, odpočinkové, rekreační, sebeobslužné a zájmové činnosti. Družina umožňuje žákům (po domluvě se zákonnými zástupci) přípravu na vyučování, a to v čase od 15:00 do 17:00 hodin.

- cílová skupina: žáci 1., 2., 3. a 4. tříd
- kapacita školní družiny: 210
- číslo účtu: 970 1024 524 / 0600
- variabilní symbol: číslo dítěte  
(sdělí vychovatelka, nelze užívat RČ)
- konstantní symbol: 0558
- provoz družiny: 6:00 - 17:00 hod.
- vedoucí vychovatelka: Petra Dvořáčková,  
t: 734 169 005, e: druzina@zsbvrve.cz

Poplatek za docházku do družiny je 300,- Kč a provádí se bezhotovostně na účet školy do 20. září - 1200,- Kč (na měs. IX - XII) do 20. ledna - 1800,-Kč (na měs. I - VI)

## KRITÉRIA PRO PŘIJÍMÁNÍ ŽÁKŮ DO ŠD:

- žáci I. ročníku - všichni zájemci
- žáci II. ročníku - všichni zájemci
- žáci III. ročníku - zájemci do naplnění kapacity
- žáci IV. ročníku - zájemci do naplnění kapacity  
(kritériem je datum narození)

Jedním z doplňkových kritérií je platební morálka zákonných zástupců žáka v předchozím školním roce. Žáci, jejichž zákonní zástupci nemají vyrovnané finanční závazky vůči škole, nemohou být do družiny přijati.



SCAN ME



**více informací o školní družině na**  
[www.zsbvrve.cz/druzina](http://www.zsbvrve.cz/druzina)  
(t: 734 169 005, e: druzina@zsbvrve.cz)



**Školní jídelna je součástí základní školy. Jídla připravuje denně dva druhy jídla s možností objednávání na stránce [www.strava.cz](http://www.strava.cz) či přes aplikaci na Android či iOS. Jídelna vaří pestrou stravu dle zásad zdravé výživy, řídí se vyhláškou o školním stravování pro základní školy.**

Naši kuchaři každoročně absolvují kurzy moderní gastronomie, školení zásad zdravé výživy a kurzů hygienického minima.

Škola je zapojena do projektu Mléko do škol a Ovoce a zelenina do škol, jejichž cílem je podpora zdravé výživy a zvýšení spotřeby mléka, mléčných výrobků, ovoce a zeleniny.

## HLAVNÍ CÍLE ŠKOLNÍ JÍDELNY:

- spokojenost strávníků s výběrem obědů
- nabídka různých druhů nápojů
- moderní technologická příprava jídla
- dodržování zásad zdravé výživy
- chutná strava z kvalitních a čerstvých surovin
- pestrá strava, zeleninové saláty a ovoce

Stravné se platí výhradně bezhotovostně na účet školy převodním příkazem se splatností do 15. dne předchozího měsíce (záloha dopředu). Ke stravování je nutné vyplnit přihlášku. Průběžně je nutné hlásit případné změny.

Každý strávník musí mít Pardubickou kartu nebo čip. Karty jsou registrovány v kanceláři školní jídelny. Každý den si děti mohou vybrat ze dvou jídel. Součástí jídla je polévka a nápoj. Jídlo lze objednat také přes mobilní aplikace. Naším žákům nabízíme také dopolední svačinky, které vyrábíme vždy čerstvě přímo ve školní kuchyni.

- číslo účtu: 30007 - 970 032 0524 / 0600
- var. symbol: přidělí vedoucí školní jídelny
- konstantní symbol: 0558
- výdejní doba jídelny: 11.40 - 14.00 hod.
- vedoucí školní jídelny: Šárka Sommer,  
t: 734 169 006, e: [jidelna@zsbrve.cz](mailto:jidelna@zsbrve.cz)

## VÝŠE STRAVNÉHO (19 OBĚDŮ / MĚSÍC):

Věk strávníka	1 oběd	záloha / měs.
6 – 10 let	38,- Kč	= 720,- Kč
11 – 14 let	40,- Kč	= 760,- Kč
15 – více let	42,- Kč	= 800,- Kč
<b>Svačinka:</b>	<b>27,- Kč</b>	<b>= 510,- Kč</b>



SCAN ME



**více informací o provozu jídelny na  
[www.zsbrve.cz/stravovani](http://www.zsbrve.cz/stravovani)  
(t: 734 169 006, e: [jidelna@zsbrve.cz](mailto:jidelna@zsbrve.cz))**





# KROUŽKY

Všechny zájmové kroužky probíhají obvykle od října do května a jsou většinou organizovány ve škole. Družinové děti si lektor vyzvedává ve školní družině a po skončení kroužku je opět předá vychovatelce. Platba jednotlivých kroužků probíhá obvykle na celé pololetí (= 15 lekcí).

Neuskuteční-li se některý z kroužků z provozních nebo jiných důvodů, může ho lektor nahradit v měsíci červnu a nebo v jiném termínu po předchozí domluvě, případně bude platba v poměrné částce vrácena nebo započtena do platby pro další pololetí.

## SEZNAM KROUŽKŮ:

- Atletika (*Atletický klub, K. Kohoutová*)
- Dramatický kroužek (*škola, D. Lambertová*)
- Florbal (*škola, L. Šebela*)
- Flétna (*škola, Ž. Michková*)
- Fotokroužek (*škola, K. Landsperská*)
- Fotbal (*M. Kováč*)
- Historicko - cestopisný (*škola, P. Borovec*)
- Keramika (*škola, L. Abrahamová*)
- Konverzace AJ - I. st. (*škola, S. Bajarová*)
- Konverzace AJ - II. st. (*škola, P. Nádvořníková*)
- Mladý kuchtík (*škola, P. Holubová*)
- Šikovné ruce (*DDM Alfa*)
- Taneční kroužek (*Taneční škola SelectDance*)
- Vědecké pokusy (*Veselá věda*)



SCAN ME



více informací o zájmových kroužcích na  
[www.zsbrve.cz/krouzky](http://www.zsbrve.cz/krouzky)  
(t: 734 169 005, e: [druzina@zsbrve.cz](mailto:druzina@zsbrve.cz))

# ŠKOLNÍ TÁBOR



**Naše škola pořádá již od roku 2013 s výjimkou „covidových let“ vlastní pobytový Tábor s veverkami. Lokality se s pravidelností střídají. Tábor se koná v atraktivních oblastech České republiky - pod Králickým Sněžníkem, v Krkonoších, v Jizerských horách, na Šumavě a v dalších lokalitách. V posledních letech organizujeme také příměstské tábory - všeobecný, s angličtinou, tvořivý či zážitkový.**

Pro děti je tradičně připraven pestrý a všestranně rozvíjející program, ze kterého si odnesou mnoho nevšedních zážitků a zkušeností, a nepoznají nudu. Samozřejmostí je tematicky zaměřená etapová hra a celodenní výlet. O děti se po celou dobu starají spolehliví a prověření vedoucí. Zajištěna je i zdravotnická péče.

## ZAMĚŘENÍ:

- ozdravný pobyt v přírodě
- navázání nových přátelství
- kulturně-společenské vyžití
- tradiční i méně známé aktivity
- posílené psychické a fyzické odolnosti
- aktivní odpočinek a nevšední zážitky
- turistika, bojové a noční hry
- osvojení si praktických dovedností
- získání znalostí z různých oblastí



SCAN ME

**TÁBOR** příměstský  
**s veverkami**

**TÁBOR**  
**s veverkami**

více informací o školním táboře na  
[www.zsbrve.cz/tabor](http://www.zsbrve.cz/tabor)  
(e: [info@zsbrve.cz](mailto:info@zsbrve.cz))



**Od školního roku 2013/14 spolupracuje naše škola s hokejovým klubem Dynamo Pardubice. Mladé hokejisty soustředil klub právě do naší školy. Důvod je jasný – více možností tréninků malých hokejistů v lepších časech.**

Sport je na naší škole úzce spojen s kvalitním vzděláním hráčů. Hokejisté jsou monitorováni ze strany klubu v otázkách školního prospěchu, docházky a osobní disciplíny prostřednictvím klubových zástupců ve škole. Společným cílem školy i klubu je úspěch, vzdělání a zdraví mladých hokejistů. Díky načasování tréninků mají možnost trávit svůj volný čas i dalšími aktivitami.

Žáci - hokejisté mohou navštěvovat školu již od 1. ročníku, zajištěny jsou přesuny hokejistů škola – stadion pod vedením trenérů. Zapracování tréninkových jednotek do školního rozvrhu umožňuje lepší využití tréninkového času a kvalitnější spolupráci na úrovni škola – sport. Rozvrhy hodin i časy výjeje obědů jsou přizpůsobené odchodům žáků na trénink. Během docházky žáci absolvují soustředění na lyžích. Chlapci se ve škole poznávají i v jiném prostředí a v jiných situacích než jen na trénincích, a tak se u nich vytvářejí pevnější a trvalejší přátelské vazby, utužuje se kolektiv.

Výuka v třídách s žáky - hokejisty je zabezpečena v plném rozsahu jako u „nesportovních tříd“, včetně výuky jazyků. Důkazem kvalitní přípravy na budoucí život jsou i velmi dobré studijní výsledky žáků na středních školách, mnozí odcházejí na sportovní gymnázium.



### ŠPOJENÍ »ŠKOLA – SPORT«

- příjemné prostředí moderně vybavené školy vzdálené cca 7 minut chůze od arény
- kvalitní vzdělávání časově přizpůsobené tréninkům
- rozvrhy hodin a časy výjeje obědů přizpůsobené odchodům na trénink
- možnost individuálních vzdělávacích plánů
- bezpečné přesuny hokejistů ze/do školy – pod vedením trenérů (do 3. třídy včetně)
- vstřícný pedagogický sbor
- pravidelné schůzky učitelů s trenéry (informovanost o chování a prospěchu)
- individuální přístup ke každému žákovi
- lyžařské soustředění (pro žáky 5. - 8. tříd)
- 1. - 3. třída 1 hodina sportovní přípravy navíc v rámci klub. přípravy (pouze pro žáky školy)
- 4. - 7. třída 1 hodina ledu týdně navíc v rámci klubové přípravy (pouze pro žáky naší školy)



SCAN ME



**Komunikaci mezi školou a klubem zajišťuje trenér HC Dynamo a učitel Jindřich Kunc.**

**více informací o žácích - hokejistech  
na <https://www.hcdynamo.cz/mladez/>  
(e: [jindrich.kunc@hcdynamo.cz](mailto:jindrich.kunc@hcdynamo.cz), t: 737 828 567)**



**Škola každoročně pořádá pro žáky, ale i pro širokou veřejnost mnoho tradičních i originálních akcí, jako například tematicky zaměřené dětské dny, tvořivé dílničky, večerní akci Tajemství Mystéria, příměstský i pobytový tábor, projektové dny, Vítání jara a jiné.**

→ **ZÁŘÍ:** slavnostní zahájení nového školního roku, přivítání prvňáčků, Sazka olympijský víceboj, beseda s herci Východočeského divadla, výtvarná soutěž ŠD - Moje prázdniny, pouštění vlaštovek - soutěž ŠD

→ **ŘÍJEN:** adaptační kurz žáků 6. tříd a podzimní škola v přírodě, Drakiáda (ŠD), ekologický projektový týden, podzimní slavnosti (ŠD), výstava výrobků z přírodnin, sběrová akce, projektový den Jeden den spolu

→ **LISTOPAD:** Tajemství Mystéria, turnaj v Člověče, nezlob se! (ŠD), Vánoce na zámku (ŠD), dopravní hřiště, podzimní projektový den, bazar sportovních potřeb, exkurze žáků 9. ročníků

→ **PROSINEC:** Schránka a vzkazy pro Ježiška (výtvarná soutěž), návštěva čerta a Mikuláše, Vánoční jarmark, adventní zpívání na nádvoří školy, diskobruslení, vánoční turnaj v přehazované, zpívání na schodech, třídní besídky, Čertův rej - odpoledne plné her a zábavy (ŠD), vánoční projektový den

→ **LEDEN:** Superstar školní družiny, turnaj ve stolních hrách (ŠD), Škola v přírodě s lyžováním, vernisáž pro rodiče na téma Zimní radovánky (ŠD), Veverčí mistrovství ve skládání Rubikovy kostky

→ **ÚNOR:** pohádkový karneval - zábavné odpoledne se soutěžími o nejlepší masky a tanečnický

(ŠD), okresní kolo turnaje dívek v basketbale O pohár bratrance Veverkových, zimní olympiáda (ŠD), recitační soutěž, Kouzelnické představení

→ **BŘEZEN:** modely budoucnosti - módní přehlídka (ŠD), Jarní vetešnictví, Vítání jara aneb květinový den, Velikonoční jarmark, výzdoba chodeb a tříd na téma "Vítání jara" (ŠD), Škola hrou s Janem Amosem, Noc s Andersenem

→ **DUBEN:** zápis do 1. třídy, Kimovy hry v přírodě (ŠD), čarodějná diskotéka - hry a soutěže (ŠD), Den Země - úklid v okolí školní zahrady a hřiště, hry s ekologickou tematikou, BESIP - dopravní výchova (situace v běžném dopravním provozu cestou do školy), jarní projektový den, exkurze do Velké Británie

→ **KVĚTEN:** sběrová akce, školy v přírodě, sportovní pětiboj (ŠD), památky Pardubic - výtvarná soutěž (ŠD)

→ **ČERVEN:** Těšíme se na prázdniny - výtvarná soutěž ŠD, Divadelní představení, dětský den, školní turnaj ve futsalu, zábavné odpoledne ve školní družině, školy v přírodě, exkurze a výlety, Poslední zvonění pro žáky 9. ročníků, Společné setkání prvňáčků a předškoláků z MŠ

→ **ČERVENEC:** pobytový tábor s veverkami

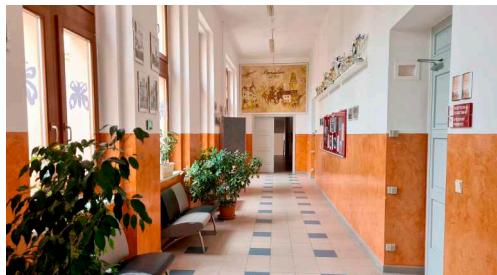
→ **SRPEN:** příměstské tábory, adaptační kurz Škola nanečisto pro budoucí prvňáčky



SCAN ME



**kompletní fotogalerie a více informací o proběhlých či plánovaných akcích na [www.zsbrve.cz/akce](http://www.zsbrve.cz/akce)**



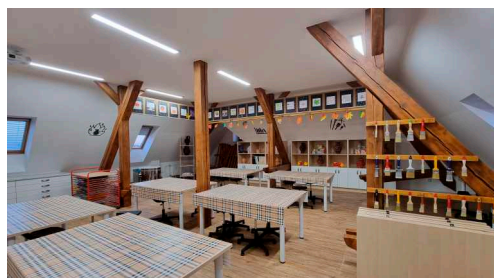
spojujací chodba



žákovská knihovna, školní klubovna



hudební ateliér



výtvarný ateliér



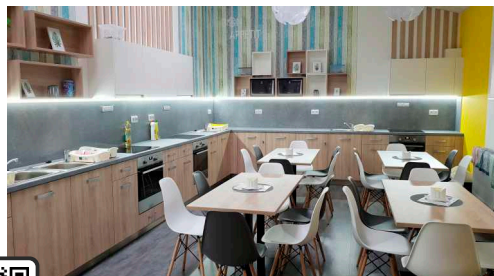
odborná učebna cizích jazyků



terapeutický ateliér



žákovská dílna



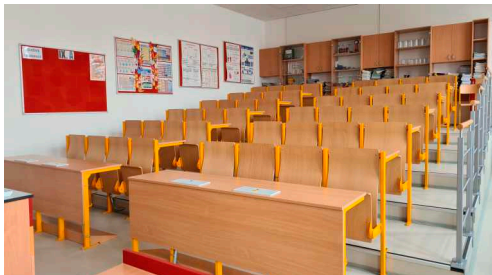
cvičná žákovská kuchyňka



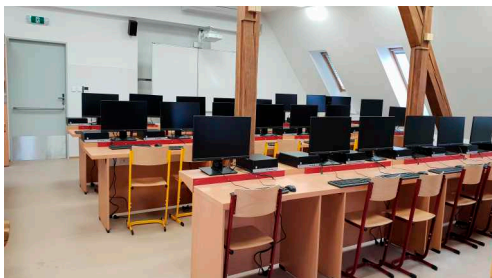
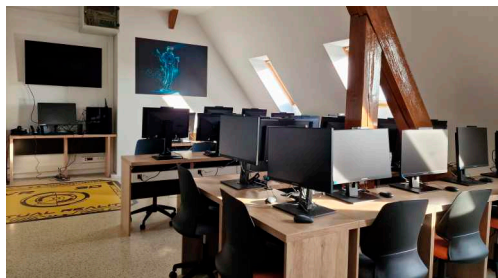
SCAN ME



odborná učebna přírodních věd



odborná učebna fyziky



historická učebna



herna školní družiny



velká tělocvična



workoutové hřiště



SCAN ME

## TĚLOCVIČNA



**Ve škole se nacházejí dvě tělocvičny a venkovní workoutové hřiště. U tělocvičen jsou k dispozici dvě šatny a sociální zázemí se sprchou, dále vybavená nářadovna (žíněnky, kozy, kůň, branky různých velikostí, trampolína, švédská bedna, lavičky, stůl na stolní tenis apod.).**

V časech mimo vyučování jsou obě tělocvičny využívány pro zájmové kroužky žáků školy nebo jsou pronajímány cizím subjektům. Pro tyto účely slouží vlastní postranní vchod. **Upozorníme na povinnost nájemců používat non-marking podrážky (nešpinící).**

### → **SPORTOVNÍ SÁL** (25 x 13 metrů)

V tomto sále lze hrát basketbal, volejbal, házenou, florbal, kopanou, nohejbal a další.

### → **GYMNASTICKÝ SÁL** (14 x 12 metrů)

Platí zde zákaz hraní veškerých míčových a pálkových her a sportů.

### → **OUTDOOROVÉ WORKOUTOVÉ HŘIŠTĚ**

K dispozici jsou šplhací tyče, žebřiny, bradla, hrazdy, kladiny, slackline a velká konstrukce na ručkování s kruhy.



SCAN ME



**více informací o pronájmu tělocvičen na**  
[www.zsbrve.cz/telocvicna](http://www.zsbrve.cz/telocvicna)  
(t: 734 169 001, e: [ekonom@zsbrve.cz](mailto:ekonom@zsbrve.cz))

## SPOLEK RODIČŮ

**Jako v předchozích letech, tak i v tomto školním roce pořídí spolek za vybrané finanční prostředky potřebné movité věci na zkvalitnění výuky, které následně daruje škole. Dále přispěje na odměny pro aktivní žáky či žáky reprezentující školu. V neposlední řadě přispěje na školní akce.**

Finanční podpora spolku, kterou jako formu daru odsouhlasili jeho členové a zástupci rodičů všech tříd, je stanovena na částku 500,- Kč za každé dítě a 350,- Kč za každého dalšího jeho sourozence navštěvujícího tuto školu. Příspěvky jsou vybírány třídními učiteli na zářijových třídních schůzkách.

→ oficiální název: **Spolek rodičů při ZŠ Bratranců Veverkových, Pardubice**

→ adresa: Bratranců Veverkových 866, 530 02 Pardubice

→ e-mail: [spolek@zsbrve.cz](mailto:spolek@zsbrve.cz)

→ IČO: 031 73 470

→ č. účtu: 240 066 9263 / 2010

→ předsedkyně: Petra Táborská

→ místopředseda: René Živný

**Od roku 2012 byla od rodičů a ze sběrových akcí vybrána částka přesahující 2 miliony Kč. Za tuto částku bylo postupně pořízeno:**

→ specializovaná učebna cizích jazyků

→ vybavení do hudebního ateliéru

→ vybavení do terapeutického ateliéru

→ sportovní vybavení do tělocvičny

→ workoutové hřiště

→ cvičná žákovská kuchyňka

→ nábytek do školní knihovny

→ vybavení do školní družiny

→ tabule a datové projektory

→ upomínkové předměty

→ učebna 3D modelů a robotiky



SCAN ME

**více informací o spolku rodičů na**  
[www.zsbrve.cz/spolek](http://www.zsbrve.cz/spolek)  
(e: [spolek@zsbrve.cz](mailto:spolek@zsbrve.cz))



- Základní škola Pardubice, Bratranců Veverkových 866**  
ul. Bratranců Veverkových 866,  
Zelené Předm., 530 02 Pardubice
- GPS:** 50°2'7.029"N, 15°46'20.237"E
- datová schránka:** wwchkue
- www.zsbrve.cz**

- Zaps. u Kr. soudu v Hr. Králové, vložka Pr 1319
- č. účtu školy:** 9701024524/0600
- č. účtu jídelny:** 30007-9700320524/0600
- IČ:** 601 59 154, IZO: 06015915
- REDIZO:** 600096386
- e-mail:** info@zsbrve.cz
- tel.:** 734 169 000



## SEKRETARIÁT

**Mgr. Jaroslava Šlechtová**  
sekretariat@zsbrve.cz  
734 169 000



## ŘEDITEL ŠKOLY

**Mgr. Leoš Šebela, MBA**  
reditel@zsbrve.cz  
734 169 009



## ZÁST. ŘEDITELE I. stup.

**Mgr. Sabina Cejnarová**  
zastupce1@zsbrve.cz  
734 169 004



## ZÁST. ŘEDITELE II. stup.

**Mgr. Petra Tomášková**  
zastupce2@zsbrve.cz  
734 169 003



## EKONOM

**Hana Machková**  
ekonom@zsbrve.cz  
734 169 001



## ŠKOLNÍ JÍDELNA

**Šárka Sommer**  
jidelna@zsbrve.cz  
734 169 006



## ŠKOLNÍ DRUŽINA

**Petra Dvořáčková**  
druzina@zsbrve.cz  
734 169 005



## ŠKOLNÍ PSYCHOLOG

**Mgr. Nikola Krejčí**  
psycholog@zsbrve.cz  
734 169 007



## VÝCH. A KARIÉR. PORADCE

**Mgr. Iva Dubovčí (II. st.)**  
dubovci.iva@zsbrve.cz  
734 169 048



## VÝCHOVNÝ PORADCE (I. st.)

**Mgr. Lenka Šťastná Klárová**  
stastna.lenka@zsbrve.cz  
734 169 048



## METODIK PREVENCE (II. st.)

**Mgr. Jiří Kumstát**  
kumstat.jiri@zsbrve.cz  
734 169 041



## METODIK PREVENCE (II. st.)

**Mgr. Jitka Čížková**  
cizkova.jitka@zsbrve.cz  
734 169 058



## METODIK PREVENCE (I. st.)

**Mgr. Marianna Kořínková**  
korinkova.marianna@zsbrve.cz  
734 169 035



## KOORDINÁTOR EVVO

**Mgr. Martina Lukáčová**  
lukacova.martina@zsbrve.cz  
734 169 015

**Kompletní a pravidelně aktualizované informace  
o škole a dění v ní najdete na [www.zsbrve.cz](http://www.zsbrve.cz)  
Zaregistrujte se k odběru novinek ze školního webu.**



# PROČ PŘÁVĚ NÁS?

- **prostorná škola se stoletou tradicí**
- **výborná dostupnost, poloha v parku v centru města**
- **škola po kompletní rekonstrukci a modernizaci**
- **vysoký důraz na bezpečnost dětí**
- **intenzivní spolupráce a otevřená komunikace**
- **vsřtřicný a partnerský přístup ke všem**
- **pravidelně aktualizovaný školní web**
- **školní projekt „Trendy & In“**  
*(výchova etická, finanční, komunikační, mediální, polytechnická, multikulturní, jazyková, environmentální, funkční gramotnost, ...)*
- **certifikace ECDL, testování PC gramotnosti žáků**
- **výuka angličtiny již od 1. třídy (formou kroužku)**
- **plavání v rámci výuky na 1. stupni**
- **kurzy bruslení v nižších ročnících**
- **partnerství s HC Dynamo Pardubice**
- **množství zájmových kroužků přímo ve škole**
- **netradiční originální akce pro děti i rodiče**
- **adaptační kurzy (i pro budoucí prvňáčky)**
- **školy v přírodě od 1. do 8. ročníku**
- **příměstské a pobytové tábory**
- **nová knihovna s odbornou literaturou i beletrií**
- **všechny učebny vybaveny projekční technikou**
- **odborné učebny po rekonstrukci**  
*(2x učebna jazyků, 2x učebna ICT, robotika, fyzika, chemie, dílna, t erapeutický ateliér, kuchyňka, hudební ateliér, výtvarný ateliér)*
- **velký důraz na pohybové aktivity**  
*(2 tělocvičny, školní hřiště a nové workoutové hřiště)*
- **moderní školní jídelna (výběr ze dvou jídel, svačinky)**
- **školní družina od 6:00 do 17:00 hodin**
- **klubovna pro žáky 2. stupně**



škola v Pardubice

