

Základní škola Pardubice,  
Bratranců Veverkových 866

IČ: 60159154, REDIZO: 600096386  
Bratranců Veverkových 866  
530 02 Pardubice  
m: 734 169 000, e: info@zsbrve.cz  
datová schránka: wwchkue

Již více než 100 let..  
pomáháme utvářet sny našich žáků...

#HOCKEYTOWN



2024/2025

# Squirrelius

aktualizace: 10. II. 2025

průvodce školou

*Jsme moderně vybavená škola v srdci Pardubic s více než stoletou tradicí, ve které svým vstřícným, partnerským a respektujícím přístupem připravujeme žáky pro život. Rozvíjíme a podporujeme silné stránky každého z nich a formujeme jejich pozitivní vztah k lidem a k okolnímu světu.*



[www.zsbrve.cz](http://www.zsbrve.cz)



**Základní škola v ulici Bratranců Veverkových je dynamicky neustále se rozvíjející školou uprostřed města Pardubic. Žáci využívají mimo běžných kmenových tříd 15 nově zmodernizovaných odborných učeben - kombinovanou učebnu přírodních věd, fyziky, dvě učebny informatiky, robotiky, dvě učebny jazyků, cvičné kuchyňce, žákovské dílně, knihovně, výtvarném ateliéru, hudebním ateliéru, terapeutickém ateliéru, dvou moderně vybavených tělocvičnách, workoutovém hřišti a sportovišti přímo v areálu školy. Nově mohou žáci I. stupně využívat také interaktivní hernu. Projektční technika nebo interaktivní tabule jsou k dispozici ve všech učebnách. V současné době školu navštěvuje více než sedm stovek žáků, kteří jsou zařazeni ve 28 třídách. Jako jedna z mála pardubických škol máme bezbariérový přístup.**

Inovovaný školní vzdělávací program umožňuje žákům získat široký všeobecný přehled a připravit je do života. Výchovné a vzdělávací aktivity jsou součástí našeho vlastního školního projektu „Trendy & In“. Velkou péči věnují pedagogové práci s nadanými a talentovanými žáky. Vzděláváme žáky sociálně či zdravotně znevýhodněné i žáky se speciálními vzdělávacími potřebami. Do vybraných předmětů a hodin na druhém stupni dochází rodilý mluvčí a vede část výuky v anglickém jazyce. Také paní učitelky na prvním stupni používají anglická slovíčka v průběhu všech vyučovacíh hodin.

Žákům jsou k dispozici komplexní poradenské služby (školní psycholog, výchovný poradce, kariéerní poradce a metodik prevence a speciální pedagog). Škola úzce spolupracuje s vybranými odbornými institucemi z regionu.

S děním ve škole seznamují zájemce pravidelně aktualizované internetové stránky. Informace o prospěchu a chování žáků získávají rodiče kromě třídních schůzek, tripartit a konzultací také využíváním elektronických žákovských knížek a mají možnost komunikovat s pedagogickými pracovníky prostřednictvím služebních mobilních telefonů a e-mailů.

Od 1. ročníku se žáci učí anglickému jazyku (formou kroužku), od 7. ročníku rozšiřují své jazykové znalosti v hodinách německého nebo ruského jazyka. Od roku 2013 škola spolupracuje s hokejovým klubem Dynamo Pardubice na výchově budoucích hokejistů. Žáci na prvním stupni absolvují plavecký výcvik a kurz bruslení.

Čas před vyučováním i po něm tráví žáci nižších ročníků ve školní družině, žákům druhého stupně je v době poledních přestávek k dispozici školní klubovna. V době mimo vyučování poskytuje škola žákům pestrout nabídku zájmových kroužků.

Škola pořádá mnoho zajímavých tradičních i netradičních akcí jak pro žáky, tak pro jejich rodiče a další zájemce. Mezi nejvýznamnější a nejnavštěvovanější patří bezesporu tajuplná noční akce Tajemství Mystéria. Žáci každoročně vyjíždějí do škol v přírodě, na teambuildingové kurzy, výlety a exkurze. Pro budoucí prvňáčky je v posledním prázdninovém týdnu nachystán dvoudenní adaptační kurz Škola nanečisto. Prostřednictvím těchto akcí tak získávají silnější pouto ke škole a v pozdějších letech na ni rádi vzpomínají.



SCAN ME





**Naše škola se kromě výuky v souladu s pravidelně inovovaným školním vzdělávacím programem zaměřuje na několik základních priorit, které považuje za klíčové:**

- uplatňujeme moderní pedagogické přístupy, učíme interaktivně
- zvyšujeme funkční, informační a finanční gramotnost, pracujeme s umělou inteligencí
- angličtinu vyučujeme od 1. ročníku (formou kroužku), od 3. ročníku povinně, od 7. ročníku pak učíme druhý cizí jazyk (ruština, němčina)
- podporujeme projektové vyučování
- rozvíjíme čtenářskou gramotnost a posilujeme metody kritického myšlení
- posilujeme komunikativní dovednosti
- zabýváme se multikulturní, mediální, společenskou a polytechnickou výchovou
- věnujeme se badatelské výuce
- posilujeme mezipředmětové vztahy
- pro žáky na prvním stupni nabízíme plavání a bruslení v rámci tělesné výchovy

- neustále vybavujeme školu moderními informačními technologiemi
- připravujeme oblíbené originální akce pro děti i jejich rodiče
- zakládáme si na úzké a intenzivní spolupráci s rodinami žáků
- individuálně pečujeme o žáky se specifickými vzdělávacími potřebami
- intenzivně pracujeme s talentovanými a nadanými žáky
- zúčastňujeme se mnoha sportovních, kulturních i vědomostních soutěží a olympiád
- organizujeme množství výletů, teambuildingových kurzů, pobytů v přírodě, prázdninový tábor, příměstský tábor a lyžařský kurz

**Všichni zaměstnanci se snaží vytvářet příjemnou tvořivou pracovní atmosféru a dobré mezilidské vztahy, což jsou velice důležité podmínky pro kvalitní činnost školy a neustálé zvyšování její prestiže.**



SCAN ME

**Škola se pravidelně a aktivně zapojuje do rozvojových projektů a grantů vyhlašovaných nejen Ministerstvem školství, mládeže a tělovýchovy, Statutárním městem Pardubice, Pardubickým krajem a dalšími subjekty.**

- Letem světem se školou (*vlastní projekt*)
- Trendy & In (*vlastní projekt*)
- Zvýšení uplatnitelnosti žáků na trhu práce (*vlastní projekt*)
- Projekt kreativního učení
- Operační program J. A. Komenský (MŠMT)
- Sazka olympijský víceboj (MŠMT)
- ÁMOS - Infocentrum moderní školy
- Projekty environmentální výchovy (*město Pardubice*)
- Záložka do knihy spojuje školy
- Noc s Andersenem
- Ovoce a zelenina do škol (MŠMT)
- Mléko do škol (MŠMT)
- Implementace KAP I a II (*Pardubický kraj*)
- Personální podpora I a II (MŠMT)
- Rekonstrukce odborných učeben (*město Pardubice*)
- Rozvoj technických a jazykových dovedností (MŠMT)
- Rádi čteme a učíme se cizí jazyky (MŠMT)
- Děti na startu (MŠMT)
- Gymnastika do škol (MŠMT)
- Atletika pro děti do škol (MŠMT)
- Tablety do škol (MŠMT)
- Učíme se podnikat, učíme se samostatnosti (KoNeP)
- Technohrátky (*Pardubický kraj*)
- Pokusné ověřování individuálních výchovných plánů (MŠMT)

**Vybrané školní projekty:**

→ **ABSOLVENTSKÉ PRÁCE ŽÁKŮ 9. ROČNÍKŮ:**

Závěrečná absolventská práce prověřuje úroveň nabytých znalostí, dovedností a schopností žáků, kteří se nacházejí na konci základního vzdělání. Její vypracování je pro žáky 9. ročníků povinné. Hlavním cílem je zpracovat vybrané téma dle zadaných kritérií s možným využitím umělé inteligence, následně jej před komisí prezentovat. Sou-

částí jsou také pravidelné konzultace s garantem práce a práce s odbornými zdroji.

→ **ZVÝŠENÍ UPLATNITELNOSTI ŽÁKŮ NA TRHU PRÁCE:** Rozhodli jsme se žákům 9. ročníků podat pomocnou ruku a poskytnout jim malý vhled do toho, co je čeká právě ve chvíli, kdy se z nich stanou kandidáti na trhu práce. Na workshopu se probírají témata jako změny na pracovním trhu, jak se odlišit od ostatních kandidátů, jakou konkurenční výhodu nabídnout, dle čeho je možné si vybírat zaměstnání. Pozornost je také věnována tvorbě životopisu a nácviku, jaké je to být na pohovoru a na co je se připravit předem.

→ **TRENDY & IN:** V rámci výuky je dlouhodobě věnována zvýšená pozornost etické, environmentální, multikulturní, mediální, společenské, bran- né či polytechnické výchově a komunikativním dovednostem, nemalý prostor je věnován právní, finanční, ale zejména posilování funkční gramotnosti. Cílem je kvalitně připravit žáky na vstup do praktického života.

→ **PROJEKT KREATIVNÍHO UČENÍ:** Cílem projektu Regionální koordinace kreativního učení Společnosti pro kreativitu ve vzdělávání je rozvíjet kreativní vzdělávání prostřednictvím spolupráce umělců, kreativců, kulturně-vzdělávacích institucí a škol a tím tak zvyšovat klíčové kompetence zapojených žáků. Díky tomuto programu se děti učily skrz umění, neboť v rámci vybraného předmětu některé z témat ztvárnily umělecky. Zapojeny byly třídy 2. C a 8. B.



SCAN ME



**kompletní informace o projektech,  
do nichž je (nebo byla) škola zapojena na  
[www.zsbrve.cz/o-nas/projekty](http://www.zsbrve.cz/o-nas/projekty)**



## NAŠE ÚSPĚCHY

- Olympiáda v českém jazyce – 2. místo (krajské kolo), 1. a 3. místo (okresní kolo)
- Chemická olympiáda – 2. místo (krajské kolo)
- Pythagoriáda – 2. místo (okresní kolo)
- Olympiáda v ruštině – 2. místo (okresní kolo)
- Zeměpisná olympiáda – 3. místo (krajské kolo), 1., 2. i 3. místo (okresní kolo)
- Konverzační soutěž v němčině – 2. místo (okresní kolo)
- Matematická olympiáda – čestné uznání
- Logická olympiáda Mensy ČR – 2. místo v ČR, 1. místo v kraji
- Matematický klokan – 2. místo v kraji
- Branně bezpečnostní soutěž Battlefield – 2. a 3. místo (ČR), 1. místo (okresní kolo)
- Kraj pro bezpečný internet – finále soutěže
- Výtvarné soutěže Pardubické střípky a Stonožka – opakovaná vítězství a stupně vítězů, pravidelná účast, účast několika prací na putovní mezinárodní výstavě, čestná cena
- Literární soutěže Kde končí svět – 1., 2., 3. místo, ŠIK – 1. místo a Pardubický pramínek – opakované umístění na stupních vítězů, četná čestná uznání
- Literární soutěž Komenský – 4. místo
- Soutěž Máme rádi Pardubice – 4. místo
- Soutěž o nejlepší školní časopis – 1. místo, opakované vysoká umístění v kraji i v ČR

## SPORTOVNÍ ÚSPĚCHY – VÝBĚR

- Florbal – 1. místo v okrese, 1. a 2. místo v kraji
- Hokejbal – 2. místo v celorepublikovém finále 6. a 7. roč. 1. místo v republice 8. a 9. ročník
- Nejrychlejší chlapec a dívka Pardubic – 2. místa štafet chlapců i dívek
- Futsal – 2. místo v okrese
- Volejbal – 3. místo v kraji
- Šachový turnaj týmů – 4. místo
- Kin-ball – 1. místo v republice



SCAN ME

## PORADENSTVÍ



**Poradenské služby na naší škole poskytuje školní poradenské pracoviště. Jejími členy jsou školní psycholog, dva výchovní poradci, kariérní poradce, speciální pedagog, sociální pedagog a tři metodici prevence. Celý tým se stará především o to, aby ve škole panovalo příznivé klima a aby se předcházelo výskytu nežádoucích jevů mezi žáky a v třídních kolektivech.**

Výchovní poradci pomáhají řešit výchovné problémy a vytváří programy speciální podpory žáků v oblasti učení. Kariérní poradce poskytuje specializované poradenské služby v oblasti výběru budoucího povolání. Metodici prevence vytvářejí školní preventivní programy, spolupracují s externími organizacemi a věnují se cílené prevenci záškoláctví, nezdravého životního stylu a vztahů mezi žáky.

Školní psycholog pracuje především s třídními kolektivy, kdy v rámci skupinových aktivit pomáhá žákům vytvořit ve třídě příznivé klima, učí je sociálním dovednostem a řeší s nimi případné konflikty. Podílí se na realizaci adaptačních a teambuildingových programů pro žáky 1. a 6. ročníků. Lze se na něj obrátit také individuálně, pokud má žák jakékoli psychické obtíže nebo jestliže rodina prožívá náročnou situaci či si rodiče neví rady s výchovou či přípravou do školy. Individuálně s dětmi psycholog pracuje pouze na základě společné dohody se zákonným zástupcem žáka, nikdy bez jeho souhlasu. Obsah konzultací je důvěrný.



SCAN ME

více informací o úspěších žáků a školy na  
[www.zsbrve.cz/](http://www.zsbrve.cz/)  
o-nas/uspechy-nasich-zaku

více informací o poradenských službách na  
[www.zsbrve.cz/o-nas/poradenske-sluzby/](http://www.zsbrve.cz/o-nas/poradenske-sluzby/)  
(t: 734 169 007, e: [psycholog@zsbrve.cz](mailto:psycholog@zsbrve.cz))

**Zápis do 1. ročníku se uskuteční v dubnu 2025. Přesný termín bude včas zveřejněn. Plánujeme otevřít tři třídy, resp. přijmout v optimálním případě cca 72 žáků. Vyučující budoucích prvních tříd budou zveřejněni před zápisem.**

Povinná školní docházka ve školním roce 2025/2026 začíná pro děti narozené od 1.9.2018 do 31.8.2019. Výjimečně mohou být zapsány i děti narozené od 1.9.2019 do 30.6.2020. Proces zápisu musí znovu absolvovat i děti, kterým byl v roce 2024 udělen odklad docházky.

Při zápisu se rodič (či zákonný zástupce) dítěte prokáže dokladem totožnosti, předloží vyplněnou žádost o přijetí k základnímu vzdělávání do ZŠ, rodný list dítěte, případně doloží další skutečnosti (např. doklad o trvalém pobytu dítěte, pokud se liší od trvalého pobytu zákonných zástupců) v žádosti o přijetí dítěte k základnímu vzdělávání.

Písemnou žádost o odklad povinné školní docházky, doloženou doporučujícím posouzením příslušného školského poradenského zařízení a odborného lékaře nebo klinického psychologa, podává zákonný zástupce v době zápisu dítěte k povinné školní docházce.

Přednostně jsou přijímány děti s trvalým bytem (cizinci se sídlem hlášeného pobytu) v příslušném školském obvodu spádové školy nebo v obci s dohodou o společném školském obvodu spádové školy uzavřenou s městem Pardubice. Zákonní zástupci si mohou zvolit pro dítě i jinou základní školu než spádovou.

## DOPLŇUJÍCÍ INFORMACE K ZÁPISU

→ Dokládání skutečného bydliště je třeba pouze tehdy, nemáte-li ve spádu školy trvalé bydliště, ale pouze skutečné – v systému kritérií je zohledněno jedním bodem, pokud máte v obvodu trvalý pobyt, tuto informaci máme z registru obyvatel již ověřenou, pokud ve spádu školy nemáte ani trvalý či skutečný pobyt, nedodáváte žádný potvrzení.

→ K žádosti o přijetí prosím přiložte samostatný list, na který napíšete, se kterými (max. dvěma) dětmi byste chtěli vaše dítě umístit do třídy, po-

případě volbu paní učitelky třídní a také, co je prioritou - zda učitelka nebo děti.

## NEPŘEHLÉDNĚTE !!!

- Pro zapsané budoucí prvňáčky připravujeme na **27. a 28. srpna 2025 Školu nanečisto** formou příměstského tábora, kde si mohou děti vyzkoušet pobyt ve škole a „opravdové“ učení s novými spolužáky a budoucími učitelkami a vychovatelkami. Cílem je také seznámení se s prostorami školy. Akce dětem významnou měrou usnadní nástup do školy. Doporučujeme!!!
- 18. června 2025 od 15:30 hod. se uskuteční **schůzka rodičů budoucích prvňáčků s třídními učitelkami**. Zde rodiče obdrží veškeré potřebné informace k nástupu dítěte do 1. třídy v naší škole.
- Třídními učitelkami v budoucích prvních třídách budou **Mgr. Pavlína Kreižová, Mgr. Jitka Křenková a Mgr. Petra Rybecká**.

## → 1. fáze: GENEROVÁNÍ ŽÁDOSTÍ K ZÁPISU

březen / duben 2025

*(bude upřesněno cca měsíc před zápisem)*

na webu [zapisyzs.pardubice.eu](http://zapisyzs.pardubice.eu)

## → 2. fáze: SBĚR ŽÁDOSTÍ – ZÁPIS

středa 23. a čtvrtek 24. dubna 2025

vždy od 13:00 do 18:00 hodin



SCAN ME



SCAN ME



**informace včetně podrobných kritérií na:**  
<http://zapisyzs.pardubice.eu>  
**a na webu školy**



**Školní družina je zřízena na základě Zákona č. 561/2004 Sb. o předškolním, základním, středním, vyšším odborném a jiném vzdělávání a řídí se dle Vyhlášky MŠMT č. 74/2005 Sb. o zájmovém vzdělávání. Práce školní družiny je samostatnou oblastí výchovně vzdělávací činnosti a řídí se specifickými požadavky, pravidly a obecnými zásadami pedagogiky volného času.**

Školní družina zabezpečuje žákům náplň volného času v době před vyučováním, odpoledne před odchodem domů nebo do jiných zájmových aktivit. Časové rozvržení a uspořádání činnosti školní družiny se řídí požadavky psychohygieny. Žák je přijímán do školní družiny na dobu jednoho školního roku.

Školní vzdělávací program pro zájmové vzdělávání je koncipován na celkovou dobu tří let a jednotlivá výchovně - vzdělávací témata jsou diferenciována dle věku žáků. V době vedlejších prázdnin je družina otevřena podle potřeb rodičů na základě písemné přihlášky. Provoz školní družiny v době vedlejších prázdnin je zajištěn při minimálnímu počtu 10 dětí, a to od 7:30 do 15:00 hodin. Účast je třeba nahlásit písemně nejméně 15 pracovních dní před začátkem prázdnin.

Školní družina realizuje a zajišťuje výchovnou, vzdělávací a zájmovou činnost v době mimo vyučování. Činnosti probíhají formou pravidelných nebo příležitostných aktivit z oblasti vzdělávací, odpočinkové, rekreační, sebeobslužné a zájmové činnosti. Družina umožňuje žákům od 2. třídy (po domluvě se zákonnými zástupci) přípravu na vyučování, a to v čase od 15:00 do 17:00 hodin.

- cílová skupina: žáci 1. až 4. ročníku
- kapacita školní družiny: 210
- číslo účtu: 970 1024 524 / 0600
- variabilní symbol: číslo dítěte (sdělí vychovatelka, nelze užívat RČ)
- konstantní symbol: 0558
- provoz družiny: 6:00 - 17:00 hod.
- vedoucí vychovatelka: Petra Dvořáčková, t: 734 169 005, e: druzina@zsrbrve.cz

Poplatek za docházku do družiny je 300,- Kč a provádí se bezhotovostně na účet školy do 20. září - 1200,- Kč (na měs. IX - XII) do 20. ledna - 1800,- Kč (na měs. I - VI)

## KRITÉRIA PRO PŘIJÍMÁNÍ ŽÁKŮ DO ŠD:

- žáci I. ročníku - všichni zájemci
- žáci II. ročníku - všichni zájemci
- žáci III. ročníku - zájemci do naplnění kapacity
- žáci IV. ročníku - zájemci do naplnění kapacity (jedíným možným zákonným kritériem je datum narození).

Jedním z doplňkových kritérií je platební morálka zákonných zástupců žáka v předchozím školním roce. Žáci, jejichž zákonní zástupci nemají vyrovnané finanční závazky vůči škole, nemohou být do družiny přijati.



SCAN ME



**více informací o školní družině na**  
**[www.zsrbrve.cz/druzina](http://www.zsrbrve.cz/druzina)**  
**(t: 734 169 005, e: druzina@zsrbrve.cz)**



**Školní jídelna je součástí základní školy. Jídelna připravuje denně (až na výjimky) dva druhy hlavního jídla s možností objednávání na stránce [www.strava.cz](http://www.strava.cz) či přes aplikaci na Android či iOS. Jídelna vaří pestrou stravu dle zásad zdravé výživy, řídí se vyhláškou o školním stravování pro základní školy a respektuje pravidla daná tzv. „Spotřebním košem“.**

Naši kuchaři každoročně absolvují kurzy moderní gastronomie, školení zásad zdravé výživy a kurz hygienického minima.

Škola je zapojena do projektu Mléko do škol a Ovoce a zelenina do škol, jejichž cílem je podpora zdravé výživy a zvýšení spotřeby mléka, mléčných výrobků, ovoce a zeleniny.

## HLAVNÍ CÍLE ŠKOLNÍ JÍDELNY:

- spokojenost strávnicků s výběrem obědů
- nabídka různých druhů nápojů
- moderní technologická příprava jídla
- dodržování zásad zdravé výživy
- chutná strava z kvalitních a čerstvých surovin
- pestrá strava, zeleninové saláty a ovoce

Stravné se platí výhradně bezhotovostně na účet školy převodním příkazem se splatností do 15. dne předchozího měsíce (záloha dopředu). Ke stravování je nutné vyplnit přihlášku. Průběžně je nutné hlásit případné změny.

Každý strávnick musí mít Pardubickou kartu nebo čip. Karty jsou registrovány v kanceláři školní jídelny. Každý den si děti mohou vybrat ze dvou jídel. Součástí jídla je polévka a nápoj. Jídlo lze objednat také přes mobilní aplikace. Naše nabídka pro žáky také dopolední svačinky, které vyrábíme vždy čerstvé přímo ve školní kuchyni.

→ číslo účtu: 30007 - 970 032 0524 / 0600

→ var. symbol: přidělí vedoucí školní jídelny

→ konstantní symbol: 0558

→ výdejní doba jídelny: 11.40 - 14.00 hod.

→ vedoucí školní jídelny: Šárka Sommer,  
t: 734 169 006, e: [jidelna@zsbvrve.cz](mailto:jidelna@zsbvrve.cz)

## VÝŠE STRAVNÉHO (19 OBĚDŮ / MĚSÍC):

Věk strávnicka	1 oběd	záloha / měs.
6 – 10 let	38,- Kč	= 720,- Kč
11 – 14 let	40,- Kč	= 760,- Kč
15 – více let	42,- Kč	= 800,- Kč
<b>Svačinka:</b>	<b>27,- Kč</b>	<b>= 510,- Kč</b>



SCAN ME



**více informací o provozu jídelny na**  
[www.zsbvrve.cz/stravovani](http://www.zsbvrve.cz/stravovani)  
**(t: 734 169 006, e: [jidelna@zsbvrve.cz](mailto:jidelna@zsbvrve.cz))**





# KROUŽKY

Všechny zájmové kroužky probíhají obvykle od října do května a jsou většinou organizovány ve škole. Družinové děti si lektor vyzvedává ve školní družině a po skončení kroužku je opět předá vychovatelce. Platba jednotlivých kroužků probíhá obvykle na celé pololetí (= 15 lekcí).

Neuskuteční-li se některý z kroužků z provozních nebo jiných důvodů, může ho lektor nahradit v měsíci červnu a nebo v jiném termínu po předchozí domluvě, případně bude platba v poměrné části vrácena nebo započtena do platby pro další pololetí.

## SEZNAM KROUŽKŮ:

- Atletika (Atletický klub, K. Kohoutová)
- Dramatický kroužek (škola, D. Lambertová)
- Florbal chlupci (škola, L. Šebela)
- Florbal děvčata (HAGA Pardubice)
- Fotbal (M. Kováč)
- Historicko - cestopisný (škola, P. Borovec)
- Keramika (škola, L. Abrahamová)
- Konverzace AJ 3. - 5. tř. (škola, A. Rakušanová)
- Konverzace AJ 6. - 7. tř. (škola, A. Rakušanová)
- Kostičkování (Věda nás baví)
- Mladý kuchtík (škola, B. Glosová)
- Šachový (šachový klub)
- Šikovné ruce (DDM Alfa)
- Taneční kroužek (Taneční škola SelectDance)
- Tvůrčí psaní (škola, B. Jarešová)
- Vědecké pokusy (Veselá věda)



SCAN ME



více informací o zájmových kroužcích na  
[www.zsbrve.cz/krouzky](http://www.zsbrve.cz/krouzky)  
(t: 734 169 005, e: [druzina@zsbrve.cz](mailto:druzina@zsbrve.cz))

# ŠKOLNÍ TÁBOR



Naše škola pořádala již od roku 2013 svýjmjou „covidových let“ vlastní pobytový Tábor s veverkami. Tábor se koná ve vybraných atraktivních oblastech České republiky - pod Králickým Sněžníkem (Stříbrnice), v Krkonoších (Pec pod Sněžkou, Horní Albeřice), v Jizerských horách (Kořenov), na Šumavě (Zadov, Špičák), v Polsku a v dalších vyhledávaných lokalitách. V posledních letech se zaměřujeme zejména na příměstské tábory s různým zaměřením - všeobecný, s angličtinou, tvořivý či zážitkový.

Pro děti je tradičně připraven pestrý a všestranně rozvíjící program, ze kterého si odnesou mnoho nevšedních zážitků a zkušeností, a nepoznají nudu. Samozřejmostí je tematicky zaměřená etapová hra a celodenní výlet. O děti se po celou dobu starají spolehliví a prověření vedoucí z řad pedagogů naší školy.

## ZAMĚŘENÍ:

- navázání nových přátelství
- kulturně-společenské vyžití
- tradiční i méně známé aktivity
- posílení psychické odolnosti
- zlepšení fyzické zdatnosti
- aktivní odpočinek a nevšední zážitky
- osvojení si praktických dovedností
- získání teoretických znalostí z různých oblastí



SCAN ME

príměstský  
**TÁBOR** s veverkami  
**TÁBOR** s veverkami

více informací o školním táboře na  
[www.zsbrve.cz/tabor](http://www.zsbrve.cz/tabor)  
(e: [info@zsbrve.cz](mailto:info@zsbrve.cz))



**Od školního roku 2013/14 spolupracuje naše škola s hokejovým klubem Dynamo Pardubice. Mladé hokejisty soustředil klub právě do naší školy. Důvod je jasný – více možností tréninků malých hokejistů v lepších časech.**

Sport je na naší škole úzce spojen s kvalitním vzděláním hráčů. Hokejisté jsou monitorováni ze strany klubu v otázkách školního prospěchu, docházky a osobní disciplíny prostřednictvím klubových zástupců ve škole. Společným cílem školy i klubu je úspěch, vzdělání a zdraví mladých hokejistů. Díky načasování tréninků mají možnost trávit svůj volný čas i dalšími aktivitami.

Žáci - hokejisté mohou navštěvovat školu již od 1. ročníku, zajištěny jsou přesuny hokejistů škola – stadion pod vedením trenérů.

Rozdělení hokejistů dle věku a tříd, které navštěvují je Základna (1. - 5. třída) a Sportovní třídy (6. - 9. třída). Zapracování tréninkových jednotek do školního rozvrhu umožňuje lepší využití tréninkového času a kvalitnější spolupráci na úrovni škola – sport. Rozvrhy hodin i časy výdeje obědů jsou přizpůsobené odchodům žáků na trénink. Během docházky žáci absolvují soustředění na lyžích. Chlapci se ve škole poznávají i v jiném prostředí a v jiných situacích než jen na trénincích, a tak se u nich vytvářejí pevnější a trvalejší přátelské vazby, utužuje se kolektiv.

Výuka v třídách s žáky - hokejisty je zabezpečena v plném rozsahu jako u nespportovních tříd, včetně výuky jazyků. Důkazem kvalitní přípravy na budoucí život jsou i velmi dobré studijní výsledky žáků na středních školách, mnozí odcházejí na sportovní gymnázium.



### Spojení »škola – sport«

- příjemné prostředí moderně vybavené školy vzdálené cca 7 minut chůze od arény
- kvalitní vzdělávání časově přizpůsobené tréninkům
- rozvrhy hodin a časy výdeje obědů přizpůsobené odchodům na trénink
- možnost individuálních vzdělávacích plánů
- bezpečné přesuny hokejistů ze/do školy – pod vedením trenérů (do 3. třídy včetně)
- vstřícný pedagogický sbor
- pravidelné schůzky učitelů s trenéry (informovanost o chování a prospěchu)
- individuální přístup ke každému žákovi
- lyžařské soustředění (pro žáky 5. - 8. tříd)
- hodiny sportovní přípravy navíc v rámci klubové přípravy pro žáky školy



Komunikaci mezi školou a klubem zajišťují trenér HC Dynamo a učitel Mgr. Patrik Moučka a šéftrenér hokejových tříd pan Petr Beránek.

# HOCKEY TOWN



SCAN ME

**více informací o žácích - hokejistech  
na <https://www.hcdynamo.cz/mladez/>  
(e: patrik.moucka@hcdynamo.cz, t: 737 453 324)**



**Škola každoročně pořádá pro žáky, ale i pro širokou veřejnost mnoho tradičních i originálních akcí, jako například tematicky zaměřené dětské dny, tvořivé dílničky, večerní akci Tajemství Mystéria, příměstský i pobytový tábor, projektové dny, Vítání jara, Noc s Andersenem, návštěva Východočeského divadla v rámci Pohádkového předplatného (4x ročně) a jiné.**

→ **ZÁŘÍ:** slavnostní zahájení nového školního roku, přivítání prvňáčků, Sazka olympijský víceboj, výtvarná soutěž ŠD - Moje prázdniny, teambuildingový kurz žáků 6. tříd a podzimní škola v přírodě, dopravní hřiště

→ **ŘÍJEN:** Podzimní braní (ŠD), Draikáda (ŠD) podzimní slavnosti (ŠD), výstava výrobků z přírodnin, sběrová akce, projektový den Jeden den spolu

→ **LISTOPAD:** Tajemství Mystéria, Halloweenská stezka (ŠD), Svatomartinské odpoledne (ŠD), dopravní hřiště, exkurze žáků 9. ročníků, exkurze žáků 8. a 9. ročníků do jaderné elektrárny Dukovany

→ **PROSINEC:** Schránka a vzkazy pro Ježíška (výtvarná soutěž), návštěva čerta a Mikuláše, Vánoční jarmark, adventní zpívání na nádvoří školy, diskobruslení, vánoční turnaj v přehazované, zpívání na schodech, třídní besídka, Čertovská stezka (ŠD), vánoční projektový den, Vánoce na zámku (ŠD), Výstava betlémů (ŠD) adventní zájezd do Drážďan

→ **LEDEN:** Tříkrálová stezka (ŠD), turnaj ve stolních hrách (ŠD), Škola v přírodě s lyžováním, Veveřčí mistrovství ve skládání Rubikovy kostky

→ **ÚNOR:** pohádkový karneval (ŠD), kouzelnické představení Kouzelný zámek (ŠD), okresní kolo turnaje dívek v basketbale O pohár bratranceů Ve-

verkových, zimní olympiáda (ŠD)

→ **BŘEZEN:** Velikonoční stezka (ŠD), Jarní vetešnictví, Vítání jara, Velikonoční jarmark, charitativní akce

→ **DUBEN:** celodenní výlet do svíčkárny, mýdlárny a čokoládovny (ŠD), zápis do 1. třídy, Kimovy hry (ŠD), Čarodějnice hledají talent (ŠD) čarodějná diskotéka - hry a soutěže (ŠD), Den Země - úklid v okolí školní zahrady a hřiště, hry s ekologickou tematikou, BESIP - dopravní výchova, jarní projektový den Kapka vody, poznávací zájezd do Velké Británie, exkurze žáků 8. a 9. ročníků do přečerpávací elektrárny Dlouhé Stráně, vernisáž projektu kreativního vyučování, Noc s Andersemem

→ **KVĚTEN:** Den matek (ŠD), canisterapie (ŠD), školy v přírodě, sportovní pětiboj (ŠD),

→ **ČERVEN:** sběrová akce, Těšíme se na prázdniny - výtvarná soutěž ŠD, divadelní představení, dětský den, školní turnaj ve futsalu, zábavné odpoledne ve školní družině, školy v přírodě, exkurze a výlety, Poslední zvonění pro žáky 9. ročníků, Společné setkání prvňáčků a předškoláků z MŠ, pasování prvňáčků na čtenáře

→ **ČERVENEC:** pobytový tábor s veverkami (?)

→ **SRPEN:** zážitkový a tvořivý příměstský tábor s veverkami, adaptační kurz Škola nanečisto pro budoucí prvňáčky



SCAN ME



**kompletní fotogalerie a více informací o proběhlých či plánovaných akcích na [www.zsbrve.cz/akce](http://www.zsbrve.cz/akce)**





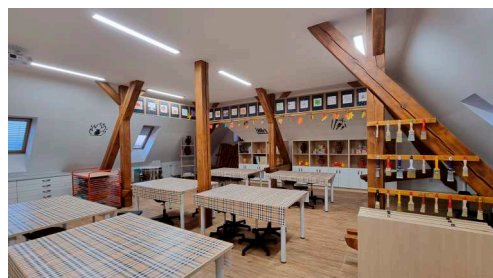
interaktivní herná pro žáky I. stupně



žákovská knihovna, školní klubovna



hudební ateliér



výtvarný ateliér



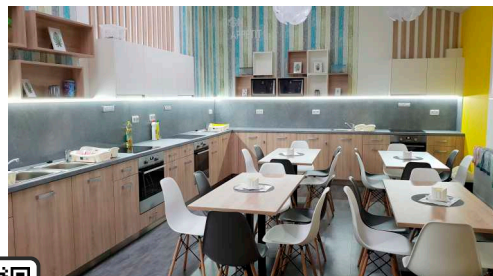
odborná učebna cizích jazyků



terapeutický ateliér



žákovská dílna



cvičná žákovská kuchyňka

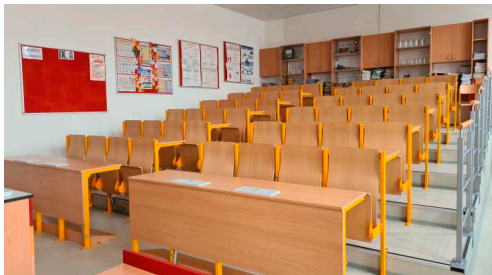


SCAN ME

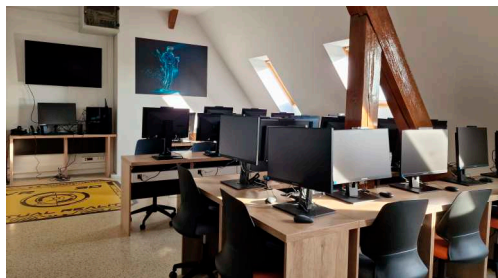




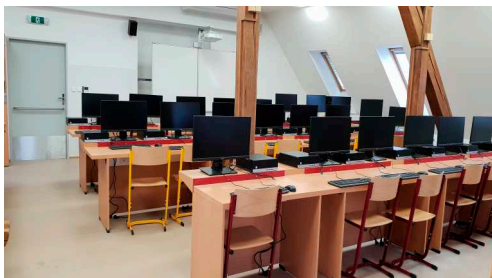
odborná kombinovaná učebna přírodních věd



odborná učebna fyziky



učebna robotiky



velká učebna informatiky



historická učebna



herna školní družiny



velká tělocvična



workoutové hřiště



SCAN ME

## TĚLOCVIČNA



Ve škole se nacházejí dvě tělocvičny a venkovní workoutové hřiště. U tělocvičen jsou k dispozici dvě šatny a sociální zázemí se sprchou, dále vybavená nářadovna (žíněnky, kozy, kůň, branky různých velikostí, trampolína, švédská bedna, lavičky, stůl na stolní tenis apod.).

V časech mimo vyučování jsou obě tělocvičny využívány pro zájmové kroužky žáků školy nebo jsou pronajímány cizím subjektům. Pro tyto účely slouží vlastní postranní vchod. **Upozorníme na povinnost nájemců používat non-marking podrážky (nešpinící).**

### → SPORTOVNÍ SÁL (25 x 13 metrů)

V tomto sále lze hrát basketbal, volejbal, házenou, florbal, kopanou, nohejbal a další.

### → GYMNASTICKÝ SÁL (14 x 12 metrů)

Platí zde zákaz hraní veškerých míčových a pálkových her a sportů.

### → OUTDOOROVÉ WORKOUTOVÉ HŘIŠTĚ

K dispozici jsou šplhací tyče, žebřiny, bradla, hrazdy, kladiny, slackline a velká konstrukce na ručkování s kruhy.



SCAN ME



více informací o pronájmu tělocvičen na  
[www.zsbrve.cz/telocvicna](http://www.zsbrve.cz/telocvicna)  
(t: 734 169 001, e: [ekonom@zsbrve.cz](mailto:ekonom@zsbrve.cz))

## SPOLEK RODIČŮ

Jako v předchozích letech, tak i v tomto školním roce pořizuje Spolek za vybrané finanční prostředky potřebné movité věci na zkvalitnění výuky, které následně daruje škole. Dále přispěje na odměny pro aktivní žáky či žáky reprezentující školu. V neposlední řadě přispívá také na školní akce.

Finanční podpora spolku, kterou jako formu daru odsouhlasili jeho členové a zástupci rodičů všech tříd, je stanovena na částku 500,- Kč za každé dítě a 350,- Kč za každého dalšího jeho sourozence navštěvujícího tuto školu. Příspěvky jsou vybírány třídními učiteli na zářijových třídních schůzkách.

→ oficiální název: **Spolek rodičů při ZŠ Bratranců Veverkových, Pardubice**

→ adresa: Bratranců Veverkových 866, 530 02 Pardubice

→ e-mail: [spolek@zsbrve.cz](mailto:spolek@zsbrve.cz)

→ IČO: 03173470

→ č. účtu: 240 066 9263 / 2010

→ předsedkyně: Petra Táborská

→ místopředseda: René Živný

Od roku 2012 byla od rodičů a ze sběrových akcí vybrána částka cca 3 miliony Kč. Za tuto částku bylo postupně pořízeno:

→ specializovaná učebna cizích jazyků

→ vybavení do hudebního ateliéru

→ vybavení do výtvarného ateliéru

→ vybavení do terapeutického ateliéru

→ vybavení do učebny 3D modelů a robotiky

→ vybavení do cvičné žákovské kuchyňky

→ sportovní vybavení do tělocvičny

→ workoutové hřiště

→ nábytek do školní knihovny

→ vybavení do školní družiny

→ tabule a datové projektory

→ upomínkové předměty






→ relaxační zóny na chodbě



SCAN ME

více informací o spolku rodičů na  
[www.zsbrve.cz/spolek](http://www.zsbrve.cz/spolek)  
(e: [spolek@zsbrve.cz](mailto:spolek@zsbrve.cz))



 **Základní škola Pardubice,  
Bratrančů Veverkových 866**  
 ul. Bratrančů Veverkových 866,  
Zelené Předm., 530 02 Pardubice  
 **GPS:** 50°2'7.029"N, 15°46'20.237"E  
 **datová schránka:** wwchkue  
 [www.zsbrve.cz](http://www.zsbrve.cz)

 IČ 60159154, IZO: 060159154, REDIZO: 600096386  
 Reg.: Kraj. soud v Hradci Králové, vložka Pr 1319  
 **č. účtu školy:** 9701024524/0600  
**č. účtu jídelny:** 30007-9700320524/0600  
**č. účtu na akce:** 258715687/0600  
 e-mail: [info@zsbrve.cz](mailto:info@zsbrve.cz)  
 tel.: 734 169 000



## SEKRETARIÁT

**Gabriela Vojřívová**  
[sekretariat@zsbrve.cz](mailto:sekretariat@zsbrve.cz)  
734 169 000



## ŘEDITEL ŠKOLY

**Mgr. Leoš Šebela, MBA**  
[reditel@zsbrve.cz](mailto:reditel@zsbrve.cz)  
734 169 009



## ZÁST. ŘEDITELE I. stup.

**Mgr. Sabina Cejnarová**  
[zastupce1@zsbrve.cz](mailto:zastupce1@zsbrve.cz)  
734 169 004



## ZÁST. ŘEDITELE II. stup.

**Mgr. Petra Tomášková**  
[zastupce2@zsbrve.cz](mailto:zastupce2@zsbrve.cz)  
734 169 003



## EKONOM

**Hana Machková**  
[ekonom@zsbrve.cz](mailto:ekonom@zsbrve.cz)  
734 169 001



## ŠKOLNÍ JÍDELNA

**Šárka Sommer**  
[jidelna@zsbrve.cz](mailto:jidelna@zsbrve.cz)  
734 169 006



## ŠKOLNÍ DRUŽINA

**Petra Dvořáčková**  
[druzina@zsbrve.cz](mailto:druzina@zsbrve.cz)  
734 169 005



## ŠKOLNÍ PSYCHOLOG

**Mgr. Nikola Krejčí**  
[psycholog@zsbrve.cz](mailto:psycholog@zsbrve.cz)  
734 169 007



## VÝCH. A KARIÉR. PORADCE

**Mgr. Iva Dubovčí (II. st.)**  
[dubovci.iva@zsbrve.cz](mailto:dubovci.iva@zsbrve.cz)  
734 169 048



## VÝCHOVNÝ PORADCE (I. st.)

**Mgr. Lenka Šťastná Klárová**  
[statna.lenka@zsbrve.cz](mailto:statna.lenka@zsbrve.cz)  
734 169 048



## METODIK PREVENCE (II. st.)

**Mgr. Jiří Kumstát**  
[kumstat.jiri@zsbrve.cz](mailto:kumstat.jiri@zsbrve.cz)  
734 169 041



## METODIK PREVENCE (II. st.)

**Mgr. Jitka Čížková**  
[cizkova.jitka@zsbrve.cz](mailto:cizkova.jitka@zsbrve.cz)  
734 169 058



## METODIK PREVENCE (I. st.)

**Mgr. Marianna Kořínková**  
[korinkova.marianna@zsbrve.cz](mailto:korinkova.marianna@zsbrve.cz)  
734 169 035



## KOORDINÁTOR EVVO

**Mgr. Martina Lukáčová, DiS.**  
[lukacova.martina@zsbrve.cz](mailto:lukacova.martina@zsbrve.cz)  
734 169 015

Kompletní informace o škole a dění v ní najdete na [www.zsbrve.cz](http://www.zsbrve.cz)  
Zaregistrujte se k odběru novinek ze školního webu.



# PROČ PŘÁVĚ MY?

- **moderní prostorná škola s více než stoletou tradicí**
- **výborná dostupnost, poloha v parku v centru města**
- **škola po kompletní rekonstrukci a modernizaci**
- **vysoký důraz na bezpečnost dětí**
- **vstřícný a partnerský přístup, spolupráce s rodiči**
- **pravidelně aktualizovaný školní web**
- **15 moderních odborných učeben**  
*(2x učebna cizích jazyků, 2x učebna ICT, robotika, fyzika, knihovna, přírodní vědy, žákovská dílna, cvičná kuchyňka, terapeutický ateliér, historická učebna, interaktivní herna, hudební ateliér, výtvarný ateliér)*
- **velký důraz na pohybové aktivity**  
*(sportovní sál, gymnastický sál, školní hřiště a workoutové hřiště)*
- **školní projekt „Trendy & In“**  
*(výchova etická, finanční, komunikační, mediální, polytechnická, multikulturní, jazyková, environmentální, funkční gramotnost, kritické myšlení, umělá inteligence, práce se zdroji...)*
- **nová knihovna s odbornou literaturou i beletrií**
- **všechny učebny vybaveny projekční technikou**
- **certifikace ECDL, testování PC gramotnosti žáků**
- **výuka angličtiny již od 1. třídy (formou kroužku)**
- **příprava na certifikát z angličtiny již od 6. roč.**
- **ve vybraných předmětech výuka s anglickým mluvčím**
- **plavání a bruslení v rámci výuky na I. stupni**
- **partnerství s HC Dynamo Pardubice**
- **množství zájmových kroužků přímo ve škole**
- **netradiční originální akce pro děti i rodiče**
- **adaptační kurzy (i pro budoucí prvňáčky)**
- **školy v přírodě (1. - 5. roč.), specializ. kurzy (6. - 8. roč.)**
- **příměstské a pobytové tábory**
- **moderní školní jídelna (výběr ze 2 jídel, vlastní svačinky)**
- **školní družina od 6:00 do 17:00 hodin**
- **klubovna pro žáky 2. stupně**



*Již více než 100 let...  
pomáháme utvářet sny našich žáků...*

